

# Dell™ Inspiron™ 1546 服务手册

[在您开始之前](#)

[电池](#)

[硬盘驱动器](#)

[光盘驱动器](#)

[模块护盖](#)

[内存模块](#)

[无线小型插卡](#)

[处理器散热器](#)

[处理器模块](#)

[中心控制护盖](#)

[键盘](#)

[采用 Bluetooth® 无线技术的内部模块](#)

[电源按钮板](#)

[显示屏](#)

[摄像头模块 \(可选\)](#)

[掌垫](#)

[音频连接器护盖](#)

[扬声器](#)

[子板](#)

[系统板](#)

[币形电池](#)


[散热风扇](#)


[电池门锁部件](#)

[刷新 BIOS](#)

---

## 注、警告和严重警告

 注：注表示可以帮助您更好地使用计算机的重要信息。

 警告：“警告”表示可能会损坏硬件或导致数据丢失，并告诉您如何避免此类问题。

 严重警告：“严重警告”表示可能会造成财产损失、人身伤害甚至死亡。

---

本说明文件中的信息如有更改，恕不另行通知。  
© 2009 Dell Inc. 版权所有，翻印必究。

未经 Dell Inc. 书面许可，严禁以任何形式复制这些材料。

在此文本中使用的商标：Dell、DELL 徽标和 Inspiron 是 Dell Inc. 的商标；Bluetooth 是 Bluetooth SIG, Inc. 拥有的注册商标并许可 Dell 使用；Microsoft、Windows、Windows Vista 和 Windows Vista 开始按钮徽标是 Microsoft Corporation 在美国和/或其它国家和地区的商标或注册商标。

本说明文件中提及的其它商标和商品名称是指拥有相应标记和名称的公司或其制造的产品。Dell Inc. 对不属于自己的商标和商品名称不拥有任何所有权。

管制型号 P02F 管制类型 P02F001

2009 年 11 月 修订版 A01

[返回目录页面](#)

## 音频连接器护盖

Dell™ Inspiron™ 1546 服务手册

- [卸下音频连接器护盖](#)
- [装回音频连接器护盖](#)

**⚠ 严重警告：** 拆装计算机内部组件之前，请阅读计算机附带的安全说明。有关其它最佳安全操作信息，请参阅 [www.dell.com/regulatory\\_compliance](http://www.dell.com/regulatory_compliance) 上的 **Regulatory Compliance**（管制标准）主页。

⚠ 警告：只允许认证的维修技术人员对您的计算机进行维修。由于未经 Dell™ 授权的维修所造成的损坏不包括在保修范围内。

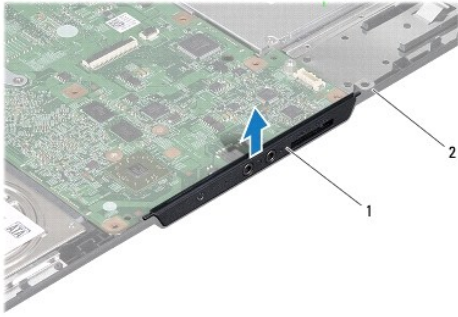
⚠ 警告：为防止静电损害，请使用接地腕带或不时地触摸未上漆的金属表面（例如计算机上的连接器）以导去身上的静电。

⚠ 警告：为有助于防止损坏系统板，请在拆装计算机内部组件之前卸下主电池（请参阅[卸下电池](#)）。

---

### 卸下音频连接器护盖

1. 请遵循[在您开始之前](#)中的步骤。
2. 卸下电池（请参阅[卸下电池](#)）。
3. 卸下模块护盖（请参阅[卸下模块护盖](#)）。
4. 卸下内存模块（请参阅[卸下内存模块](#)）。
5. 卸下硬盘驱动器（请参阅[卸下硬盘驱动器](#)）。
6. 卸下小型插卡（请参阅[卸下小型插卡](#)）。
7. 卸下中心控制护盖（请参阅[卸下中心控制护盖](#)）。
8. 卸下键盘（请参阅[卸下键盘](#)）。
9. 卸下蓝牙模块（请参阅[采用 Bluetooth® 无线技术的内部模块](#)）。
10. 卸下掌垫（请参阅[卸下掌垫](#)）。
11. 将音频连接器护盖提离计算机基座。



1	音频连接器护盖	2	计算机基座
---	---------	---	-------

## 装回音频连接器护盖

1. 请遵循[在您开始之前](#)中的步骤。
2. 将音频连接器护盖放入计算机基座中。
3. 装回掌垫（请参阅[装回掌垫](#)）。
4. 装回蓝牙模块（请参阅[采用 Bluetooth® 无线技术的内部模块](#)）。
5. 装回键盘（请参阅[装回键盘](#)）。
6. 装回中心控制护盖（请参阅[装回中心控制护盖](#)）。
7. 装回小型插卡（请参阅[装回小型插卡](#)）。
8. 装回内存模块（请参阅[装回内存模块](#)）。
9. 装回模块护盖（请参阅[装回模块护盖](#)）。
10. 装回硬盘驱动器（请参阅[装回硬盘驱动器](#)）。
11. 装回电池（请参阅[装回电池](#)）。

△ 警告：在开启计算机之前，请拧上所有螺钉，确保没有遗漏任何螺钉在计算机内部。如果未执行此操作，则可能损坏计算机。

[返回目录页面](#)

[返回目录页面](#)

## 模块护盖

Dell™ Inspiron™ 1546 服务手册

- [卸下模块护盖](#)
- [装回模块护盖](#)

**⚠ 严重警告：** 拆装计算机内部组件之前，请阅读计算机附带的安全说明。有关其它最佳安全操作信息，请参阅 [www.dell.com/regulatory\\_compliance](http://www.dell.com/regulatory_compliance) 上的 **Regulatory Compliance**（管制标准）主页。

△ 警告：只允许认证的维修技术人员对您的计算机进行维修。由于未经 Dell™ 授权的维修所造成的损坏不包括在保修范围内。

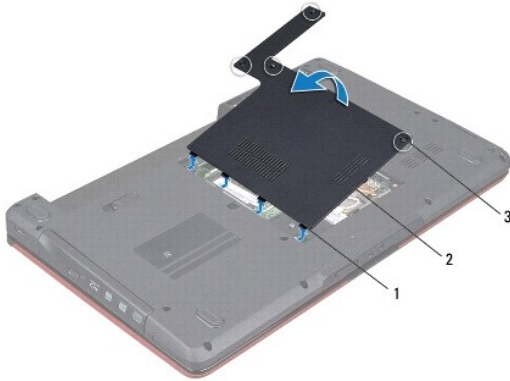
△ 警告：为防止静电损害，请使用接地腕带或不时地触摸未上漆的金属表面（例如计算机上的连接器）以导去身上的静电。

△ 警告：为有助于防止损坏系统板，请在拆装计算机内部组件之前卸下主电池（请参阅[卸下电池](#)）。

---

### 卸下模块护盖

1. 请遵循[在您开始之前](#)中的步骤。
2. 卸下电池（请参阅[卸下电池](#)）。
3. 松开用于将模块护盖固定至计算机基座的四颗固定螺钉。
4. 将护盖以一定的角度提高计算机（如图中所示）。



1	模块护盖卡舌 (4)	2	模块护盖
3	固定螺钉 (4)		

---

### 装回模块护盖

1. 请遵循[在您开始之前](#)中的步骤。
2. 将模块护盖上的卡舌与计算机基座的插槽对准，然后轻轻地将其放置到位。

3. 拧紧用于将模块护盖固定至计算机基座的四颗固定螺钉。

4. 装回电池（请参阅[装回电池](#)）。

△ 警告：在开启计算机之前，请拧上所有螺钉，确保没有遗漏任何螺钉在计算机内部。如果未执行此操作，则可能损坏计算机。

---

[返回目录页面](#)

[返回目录页面](#)

## 在您开始之前

Dell™ Inspiron™ 1546 服务手册

- [建议工具](#)
- [关闭计算机电源](#)
- [拆装计算机内部组件之前](#)

本手册提供卸下和安装计算机中组件的步骤。除非另有说明，否则将假设在执行每个过程时均满足以下条件：

- 1 您已经执行了[关闭计算机电源](#)和[拆装计算机内部组件之前](#)中的步骤。
- 1 您已经阅读了计算机附带的安全说明。
- 1 以相反的顺序执行拆卸步骤可以装回组件或安装组件（如果是单独购买的话）。

---

### 建议工具

执行本说明文件中的步骤时可能需要使用以下工具：

- 1 小型平口螺丝刀
- 1 梅花槽螺丝刀
- 1 塑料划片
- 1 BIOS 可执行更新程序（可在 [support.dell.com](http://support.dell.com) 上获得）

---

### 关闭计算机电源

**△ 警告：为避免数据丢失，请在关闭计算机之前，保存并关闭所有打开的文件，并退出所有打开的程序。**

1. 保存并关闭所有打开的文件，退出所有打开的程序。
2. 关闭操作系统：

Windows Vista®:

依次单击**开始** 、箭头 ，然后单击**关机**。

Windows 7:

单击**开始** ，然后单击**关机**。

计算机会在操作系统的关机程序结束后关闭。

3. 确保计算机和所有连接的设备的电源均已关闭。如果关闭操作系统时，计算机和所连接设备没有自动关闭，请按住电源按钮直至计算机电源关闭。

---

### 拆装计算机内部组件之前

请遵循以下安全原则以防止您的计算机受到潜在的损坏，并确保您的人身安全。

**⚠ 严重警告：拆装计算机内部组件之前，请阅读计算机附带的安全说明。有关其它最佳安全操作信息，请参阅 [www.dell.com/regulatory\\_compliance](http://www.dell.com/regulatory_compliance) 上的 Regulatory Compliance（管制标准）主页。**

△ 警告：只允许认证的维修技术人员对您的计算机进行维修。由于进行未被 Dell 授权的维修所造成的损坏不在保修之内。

△ 警告：为防止静电损害，请使用接地腕带或不时地触摸未上漆的金属表面（例如计算机上的连接器）以导去身上的静电。

△ 警告：小心拿放组件和插卡。请勿触摸组件或插卡上的触点。持拿插卡时，应持拿插卡的边缘或其金属固定支架。持拿处理器等组件时，请拿住其边缘，而不要拿插针。

△ 警告：断开电缆连接时，请握住电缆连接器或其推拉卡舌将其拔出，而不要硬拉电缆。某些电缆的连接器带有锁定卡舌；如果要断开此类电缆的连接，请先向内按压锁定卡舌，然后再断开电缆的连接。在拔出连接器的过程中，请保持两边对齐以避免弄弯任何连接器插针。另外，在连接电缆之前，请确保两个连接器均已正确定向并对齐。

△ 警告：为避免损坏计算机，请在开始拆装计算机内部组件之前执行以下步骤：

1. 确保工作表面的平整和整洁，以防止刮伤计算机外壳。
2. 关闭计算机（请参阅[关闭计算机电源](#)）。
3. 如果已将计算机连接（对接）至对接设备，请断开对接。有关说明，请参阅对接设备附带的说明文件。

△ 警告：要断开网络电缆的连接，请先从计算机上拔下网络电缆，再将其从网络设备上拔下。

4. 断开计算机上连接的所有电话线或网络电缆。
5. 按压并弹出 ExpressCard 插槽或 7 合 1 介质卡阅读器中所有已安装的插卡。
6. 断开计算机和计算机连接的所有设备与电源插座的连接。

△ 警告：为有助于防止损坏系统板，请在拆装计算机内部组件之前卸下主电池（请参阅[卸下电池](#)）。

7. 卸下电池（请参阅[卸下电池](#)）。
8. 翻转计算机使其正面朝上，打开显示屏，然后按电源按钮以导去系统板上的残留电量。

---


[返回目录页面](#)

[返回目录页面](#)

## 刷新 BIOS

Dell™ Inspiron™ 1546 服务手册

1. 开启计算机。
2. 访问 **support.dell.com**
3. 单击 **“Drivers & Downloads”**（驱动程序和下载）→ **“Select Model”**（选择型号）。
4. 查找适用于您计算机的 BIOS 更新文件：


 注：计算机的服务标签位于计算机的底部。

如果您已经有计算机服务标签：

- a. 请单击 **“Enter a Service Tag”**（输入服务标签）。
- b. 在 **“Enter a service tag:”**（输入服务标签：）字段中输入计算机的服务标签，单击 **“Go”**（转至），并前进至步骤5。

如果您没有计算机服务标签：

- a. 请在 **“Select Your Product Family”**（选择产品系列）列表中选择产品的类型。
- b. 在 **“Select Your Product Line”**（选择产品线）列表中选择产品的品牌。
- c. 在 **“Select Your Product Model”**（选择产品型号）列表中选择产品的型号。

 注：如果已经选择了不同的型号但想重新选择，请单击菜单右上角的 **“Start Over”**（重新开始）。

- d. 单击 **“Confirm”**（确认）。
5. 屏幕上即会出现结果列表。单击 **“BIOS”**。
  6. 单击 **“Download Now”**（立即下载），下载最新的 BIOS 文件。  
系统将显示 **“File Download”**（文件下载）窗口。
  7. 单击 **“Save”**（保存），将文件保存到桌面上。文件将下载到您的桌面。
  8. 如果显示 **“Download Complete”**（下载完成）窗口，则单击 **“Close”**（关闭）。  
桌面上将显示一个与所下载的 BIOS 更新文件同名的文件图标。
  9. 双击桌面上的文件图标，并按照屏幕上的步骤进行操作。

---

[返回目录页面](#)



[返回目录页面](#)

## 采用 Bluetooth® 无线技术的内部模块

Dell™ Inspiron™ 1546 服务手册

- [蓝牙卡](#)
- [蓝牙板](#)

**⚠ 严重警告：** 拆装计算机内部组件之前，请阅读计算机附带的安全说明。有关其它最佳安全操作信息，请参阅 [www.dell.com/regulatory\\_compliance](http://www.dell.com/regulatory_compliance) 上的 **Regulatory Compliance**（管制标准）主页。

△ 警告：只允许认证的维修技术人员对您的计算机进行维修。由于未经 Dell™ 授权的维修所造成的损坏不包括在保修范围内。

△ 警告：为防止静电损害，请使用接地腕带或不时地触摸未上漆的金属表面（例如计算机上的连接器）以导去身上的静电。

△ 警告：为有助于防止损坏系统板，请在拆装计算机内部组件之前卸下主电池（请参阅[卸下电池](#)）。

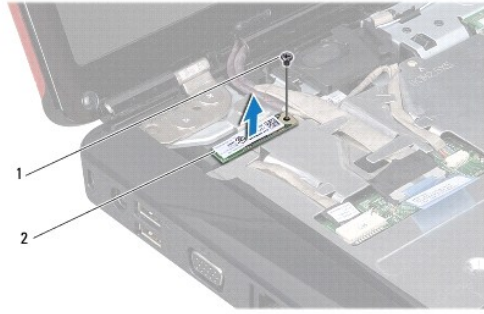
如果您随计算机一起订购了具有蓝牙无线技术的插卡，则计算机中已安装此卡。

---

### 蓝牙卡

#### 卸下蓝牙卡

1. 按照[在您开始之前](#)中的步骤进行操作。
2. 卸下电池（请参阅[卸下电池](#)）。
3. 卸下模块护盖（请参阅[卸下模块护盖](#)）。
4. 卸下内存模块（请参阅[卸下内存模块](#)）。
5. 卸下硬盘驱动器（请参阅[卸下硬盘驱动器](#)）。
6. 卸下中心控制护盖（请参阅[卸下中心控制护盖](#)）。
7. 卸下键盘（请参阅[卸下键盘](#)）。
8. 拧下将蓝牙卡固定至蓝牙板的螺钉。
9. 提起蓝牙卡以断开其与蓝牙板上连接器的连接。



1	螺钉	2	蓝牙卡
---	----	---	-----

### 装回蓝牙卡

1. 请遵循[在您开始之前](#)中的步骤。
2. 将蓝牙板电缆连接至蓝牙板上的连接器。
3. 装回将蓝牙卡固定至蓝牙板的螺钉。
4. 装回键盘（请参阅[装回键盘](#)）。
5. 装回中心控制护盖（请参阅[装回中心控制护盖](#)）。
6. 装回硬盘驱动器（请参阅[装回硬盘驱动器](#)）。
7. 装回内存模块（请参阅[装回内存模块](#)）。
8. 装回模块护盖（请参阅[装回模块护盖](#)）。
9. 装回电池（请参阅[装回电池](#)）。

△ 警告：在开启计算机之前，请拧上所有螺钉，确保没有遗漏任何螺钉在计算机内部。如果未执行此操作，则可能损坏计算机。

## 蓝牙板

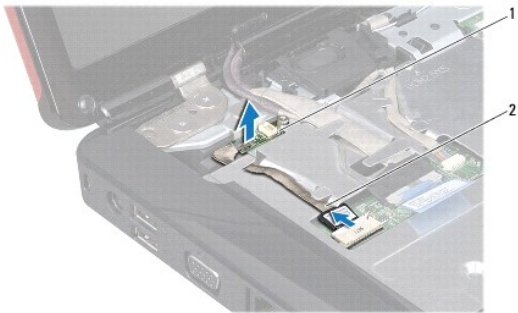
### 卸下蓝牙板

1. 请遵循[在您开始之前](#)中的步骤。
2. 卸下电池（请参阅[卸下电池](#)）。
3. 卸下模块护盖（请参阅[卸下模块护盖](#)）。
4. 卸下内存模块（请参阅[卸下内存模块](#)）。

5. 卸下硬盘驱动器（请参阅[卸下硬盘驱动器](#)）。
6. 卸下中心控制护盖（请参阅[卸下中心控制护盖](#)）。
7. 卸下键盘（请参阅[卸下键盘](#)）。
8. 卸下蓝牙卡（请参阅[卸下蓝牙卡](#)）。
9. 从系统板连接器上拔下蓝牙板电缆，并将其从布线导轨拔下。

△ 警告：蓝牙板粘在掌垫上。请勿拉拽蓝牙板电缆以卸下蓝牙板。

10. 使用塑料划片撬开蓝牙板，以便将其从掌垫上松开。



1	蓝牙板	2	蓝牙板电缆
---	-----	---	-------

## 装回蓝牙板

1. 请遵循[在您开始之前](#)中的步骤。
2. 将蓝牙板与掌垫上的插槽对齐，然后将蓝牙板粘在掌垫上。
3. 将蓝牙板电缆穿过布线导轨，然后连接至系统板连接器。
4. 装回蓝牙卡（请参阅[装回蓝牙卡](#)）。
5. 装回键盘（请参阅[装回键盘](#)）。
6. 装回中心控制护盖（请参阅[装回中心控制护盖](#)）。
7. 装回硬盘驱动器（请参阅[装回硬盘驱动器](#)）。
8. 装回内存模块（请参阅[装回内存模块](#)）。
9. 装回模块护盖（请参阅[装回模块护盖](#)）。
10. 装回电池（请参阅[装回电池](#)）。

△ 警告：在开启计算机之前，请拧上所有螺钉，确保没有遗漏任何螺钉在计算机内部。如果未执行此操作，则可能损坏计算机。

---

[返回目录页面](#)

[返回目录页面](#)

## 摄像头模块（可选）

Dell™ Inspiron™ 1546 服务手册

- [卸下摄像头模块](#)
- [装回摄像头模块](#)

**⚠ 严重警告：** 拆装计算机内部组件之前，请阅读计算机附带的安全说明。有关其它最佳安全操作信息，请参阅 [www.dell.com/regulatory\\_compliance](http://www.dell.com/regulatory_compliance) 上的 **Regulatory Compliance**（管制标准）主页。

△ 警告：只允许认证的维修技术人员对您的计算机进行维修。由于未经 Dell™ 授权的维修所造成的损坏不包括在保修范围内。

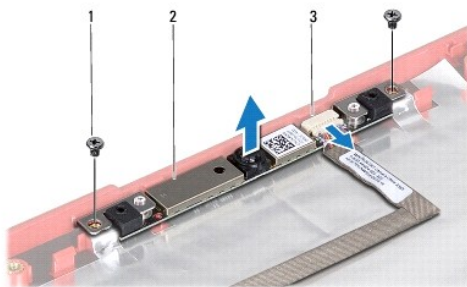
△ 警告：为防止静电损害，请使用接地腕带或不时地触摸未上漆的金属表面（例如计算机上的连接器）以导去身上的静电。

△ 警告：为有助于防止损坏系统板，请在拆装计算机内部组件之前卸下主电池（请参阅[卸下电池](#)）。

---

### 卸下摄像头模块

1. 请遵循[在您开始之前](#)中的步骤。
2. 卸下显示屏部件（请参阅[卸下显示屏部件](#)）。
3. 卸下显示屏挡板（请参阅[卸下显示屏挡板](#)）。
4. 卸下显示屏面板（请参阅[卸下显示屏面板](#)）。
5. 从摄像头模块上的连接器中拔下摄像头电缆。
6. 卸下将摄像头模块固定到显示屏后盖上的两颗螺钉。
7. 卸下摄像头模块。



1	螺钉 (2)	2	摄像头模块
3	摄像头电缆连接器		

---

### 装回摄像头模块

1. 请遵循[在您开始之前](#)中的步骤。
2. 装回将摄像头模块固定到显示屏后盖上的两颗螺钉。
3. 将摄像头电缆连接至摄像头模块上的连接器。
4. 装回显示屏面板（请参阅[装回显示器面板](#)）。
5. 装回显示屏挡板（请参阅[装回显示屏挡板](#)）。
6. 装回显示屏部件（请参阅[装回显示屏部件](#)）。

△ 警告：在开启计算机之前，请拧上所有螺钉，确保没有遗漏任何螺钉在计算机内部。如果未执行此操作，则可能损坏计算机。

---

[返回目录页面](#)

[返回目录页面](#)

## 中心控制护盖

Dell™ Inspiron™ 1546 服务手册

- [卸下中心控制护盖](#)
- [装回中心控制护盖](#)

**⚠ 严重警告：** 拆装计算机内部组件之前，请阅读计算机附带的安全说明。有关其它最佳安全操作信息，请参阅 [www.dell.com/regulatory\\_compliance](http://www.dell.com/regulatory_compliance) 上的 **Regulatory Compliance**（管制标准）主页。

△ 警告：只允许认证的维修技术人员对您的计算机进行维修。由于未经 Dell™ 授权的维修所造成的损坏不包括在保修范围内。

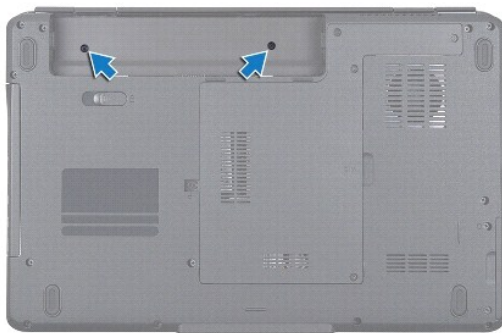
△ 警告：为防止静电损害，请使用接地腕带或不时地触摸未上漆的金属表面（例如计算机上的连接器）以导去身上的静电。

△ 警告：为有助于防止损坏系统板，请在拆装计算机内部组件之前卸下主电池（请参阅[卸下电池](#)）。

---

### 卸下中心控制护盖

1. 请遵循[在您开始之前](#)中的步骤。
2. 卸下电池（请参阅[卸下电池](#)）。
3. 卸下将中心控制护盖固定到计算机基座的两颗螺钉。



4. 翻转计算机使其正面朝上，然后将显示屏打开到最大程度。

△ 警告：卸下中心控制护盖时请格外小心。该护盖极易损坏。

5. 使用塑料划片将中心控制护盖撬出。
6. 向上卸下中心控制护盖。



1	中心控制护盖
---	--------

---

## 装回中心控制护盖

1. 请遵循[在您开始之前](#)中的步骤。
2. 将中心控制护盖上的卡舌与掌垫上的插槽对准，然后将护盖卡入到位。
3. 装回将中心控制护盖固定到计算机基座的两颗螺钉。
4. 装回电池（请参阅[装回电池](#)）。

△ 警告：在开启计算机之前，请拧上所有螺钉，确保没有遗漏任何螺钉在计算机内部。如果未执行此操作，则可能损坏计算机。

---

[返回目录页面](#)



[返回目录页面](#)

## 币形电池

Dell™ Inspiron™ 1546 服务手册

- [卸下币形电池](#)
- [装回币形电池](#)

**⚠ 严重警告：** 拆装计算机内部组件之前，请阅读计算机附带的安全说明。有关其它最佳安全操作信息，请参阅 [www.dell.com/regulatory\\_compliance](http://www.dell.com/regulatory_compliance) 上的 **Regulatory Compliance**（管制标准）主页。

⚠ 警告：只允许认证的维修技术人员对您的计算机进行维修。由于未经 Dell™ 授权的维修所造成的损坏不包括在保修范围内。

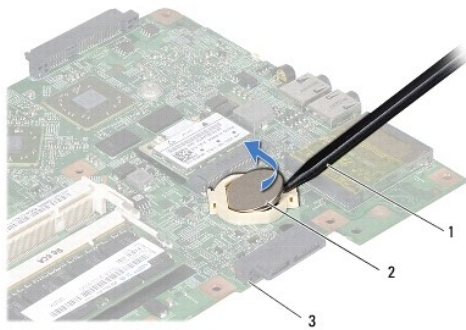
⚠ 警告：为防止静电损害，请使用接地腕带或不时地触摸未上漆的金属表面（例如计算机上的连接器）以导去身上的静电。

⚠ 警告：为有助于防止损坏系统板，请在拆装计算机内部组件之前卸下主电池（请参阅[卸下电池](#)）。

---

### 卸下币形电池

1. 请遵循[在您开始之前](#)中的步骤。
2. 卸下系统板（请参阅[卸下系统板](#)）。
3. 翻转系统板。
4. 使用塑料划片将币形电池撬出。



1	塑料划线器	2	币形电池
3	系统板		

---

### 装回币形电池

1. 请遵循[在您开始之前](#)中的步骤。
2. 放置币形电池，使其正极 (+) 侧朝上。

3. 将币形电池滑入系统板的插槽中，并轻轻按压电池，直到其卡入到位。

4. 装回系统板（请参阅[装回系统板](#)）。

△ 警告：在开启计算机之前，请拧上所有螺钉，确保没有遗漏任何螺钉在计算机内部。如果未执行此操作，则可能损坏计算机。

---

[返回目录页面](#)

[返回目录页面](#)

## 处理器模块

Dell™ Inspiron™ 1546 服务手册

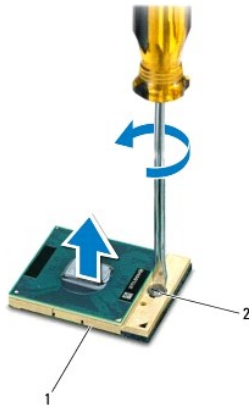
- [卸下处理器模块](#)
- [装回处理器模块](#)

**⚠ 严重警告:** 拆装计算机内部组件之前, 请阅读计算机附带的安全说明。有关其它最佳安全操作信息, 请参阅 [www.dell.com/regulatory\\_compliance](http://www.dell.com/regulatory_compliance) 上的 **Regulatory Compliance** (管制标准) 主页。

- △ 警告: 只允许认证的维修技术人员对您的计算机进行维修。由于未经 Dell™ 授权的维修所造成的损坏不包括在保修范围内。
  - △ 警告: 为防止静电损害, 请使用接地腕带或不时地触摸未上漆的金属表面 (例如计算机上的连接器) 以导去身上的静电。
  - △ 警告: 为防止卸下或装回处理器时 ZIF 插槽凸轮螺钉和处理器之间偶尔发生触碰, 请在拧动凸轮螺钉时轻轻按压处理器的中心。
  - △ 警告: 为避免损坏处理器, 拧动凸轮螺钉时请使螺丝刀与处理器相垂直。
  - △ 警告: 为有助于防止损坏系统板, 请在拆装计算机内部组件之前卸下主电池 (请参阅[卸下电池](#))。
- 

### 卸下处理器模块

1. 请遵循[在您开始之前](#)中的步骤。
2. 卸下电池 (请参阅[卸下电池](#))。
3. 卸下模块护盖 (请参阅[卸下模块护盖](#))。
4. 卸下内存模块 (请参阅[卸下内存模块](#))。
5. 卸下小型插卡 (请参阅[卸下小型插卡](#))。
6. 卸下处理器散热器 (请参阅[卸下处理器散热器](#))。
7. 要松开 ZIF 插槽, 请使用小型平口螺丝刀, 逆时针旋转 ZIF 插槽凸轮螺钉, 直至其完全停止。



1	ZIF 插槽	2	ZIF 插槽凸轮螺钉
---	--------	---	------------

△ 警告：为确保最大限度地冷却处理器，请勿触摸处理器冷却部件上的热传导区域。皮肤上的油腻可能会降低热垫板的散热功能。

△ 警告：在卸处理器模块时，请向上直拉模块。小心不要弄弯处理器模块上的插针。

8. 从 ZIF 插座中提起处理器模块。

---

## 装回处理器模块

📌 注：如果安装的是新处理器，您会收到一个新冷却部件（含一个附加的热垫板），或者会收到一个新热垫板（带有说明正确安装过程的说明文件）。

1. 请遵循[在您开始之前](#)中的步骤。
2. 将处理器模块的 1 号插针边角与 ZIF 插座的 1 号插针边角对齐，然后插入处理器模块。

📌 注：处理器模块的 1 号插针边角有一个三角形，可与 ZIF 插座的 1 号插针边角上的三角形对齐。

正确安装好处理器模块后，所有四个边角均整齐地处于同一高度。如果处理器模块的一个或多个边角比其他边角要高，则处理器模块安装不当。

△ 警告：为避免损坏处理器，拧凸面螺钉时正确拿持螺丝刀，使其与处理器垂直。

3. 通过顺时针拧紧凸面螺钉，紧固 ZIF 插座，从而将处理器模块锁紧到系统板。
4. 装回处理器散热器（请参阅[装回处理器散热器](#)）。
5. 装回小型插卡（请参阅[装回小型插卡](#)）。
6. 装回内存模块（请参阅[装回内存模块](#)）。
7. 装回模块护盖（请参阅[装回模块护盖](#)）。
8. 装回电池（请参阅[装回电池](#)）。

△ 警告：在开启计算机之前，请拧上所有螺钉，确保没有遗漏任何螺钉在计算机内部。如果未执行此操作，则可能损坏计算机。

---

[返回目录页面](#)

[返回目录页面](#)

## 处理器散热器

Dell™ Inspiron™ 1546 服务手册

- [卸下处理器散热器](#)
- [装回处理器散热器](#)

**⚠ 严重警告：** 拆装计算机内部组件之前，请阅读计算机附带的安全说明。有关其它最佳安全操作信息，请参阅 [www.dell.com/regulatory\\_compliance](http://www.dell.com/regulatory_compliance) 上的 **Regulatory Compliance**（管制标准）主页。

**⚠ 严重警告：** 从计算机上卸下发热的处理器散热器时，请勿触摸 处理器散热器的金属表面。

⚠ 警告： 只允许认证的维修技术人员对您的计算机进行维修。由于未经 Dell™ 授权的维修所造成的损坏不包括在保修范围内。

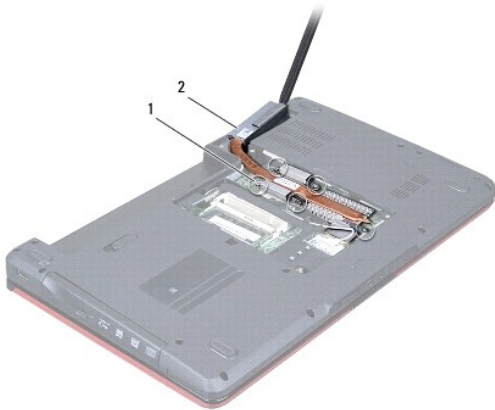
⚠ 警告： 为防止静电损害，请使用接地腕带或不时地触摸未上漆的金属表面（例如计算机上的连接器）以导去身上的静电。

⚠ 警告： 为有助于防止损坏系统板，请在拆装计算机内部组件之前卸下主电池（请参阅[卸下电池](#)）。

---

### 卸下处理器散热器

1. 请遵循[在您开始之前](#)中的步骤。
2. 卸下电池（请参阅[卸下电池](#)）。
3. 卸下模块护盖（请参阅[卸下模块护盖](#)）。
4. 卸下内存模块（请参阅[卸下内存模块](#)）。
5. 卸下小型插卡（请参阅[卸下小型插卡](#)）。
6. 按顺序（已在处理器散热器上标明）拧松将处理器散热器固定到系统板的五颗固定螺钉。
7. 使用塑料划片将处理器散热器撬出。
8. 将处理器散热器提高计算机基座。



1	固定螺钉 (5)	2	处理器散热器
---	----------	---	--------

## 装回处理器散热器

☑ 注：如果要重新安装原始处理器和散热器，则可以重新使用原始热垫板。如果散热器或处理器已装回，请使用套件中提供的热垫板以确保完成导热。

☑ 注：执行此步骤时假定您已卸下处理器散热器并已准备好将其装回。

1. 请遵循[在您开始之前](#)中的步骤。
2. 将处理器散热器上的五颗固定螺钉与系统板上的螺钉孔对准，然后按顺序（已在处理器散热器上标明）拧紧螺钉。
3. 装回小型插卡（请参阅[装回小型插卡](#)）。
4. 装回内存模块（请参阅[装回内存模块](#)）。
5. 装回模块护盖（请参阅[装回模块护盖](#)）。
6. 装回电池（请参阅[装回电池](#)）。

⚠ 警告：在开启计算机之前，请拧上所有螺钉，确保没有遗漏任何螺钉在计算机内部。如果未执行此操作，则可能损坏计算机。

[返回目录页面](#)

[返回目录页面](#)

# 子板

Dell™ Inspiron™ 1546 服务手册

- [卸下子板](#)
- [装回子板](#)

**⚠ 严重警告：** 拆装计算机内部组件之前，请阅读计算机附带的安全说明。有关其它最佳安全操作信息，请参阅 [www.dell.com/regulatory\\_compliance](http://www.dell.com/regulatory_compliance) 上的 **Regulatory Compliance**（管制标准）主页。

△ 警告：只允许认证的维修技术人员对您的计算机进行维修。由于未经 Dell™ 授权的维修所造成的损坏不包括在保修范围内。

△ 警告：为防止静电损害，请使用接地腕带或不时地触摸未上漆的金属表面（例如计算机上的连接器）以导去身上的静电。

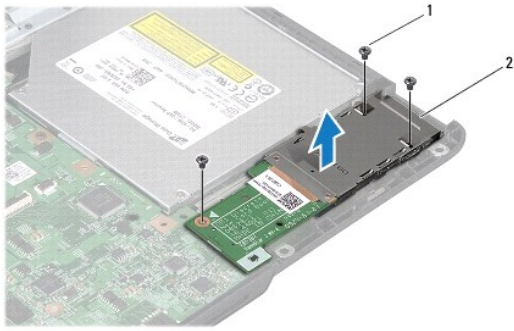
△ 警告：为有助于防止损坏系统板，请在拆装计算机内部组件之前卸下主电池（请参阅[卸下电池](#)）。

---

## 卸下子板

1. 按照[在您开始之前](#)中的步骤进行操作。
2. 卸下电池（请参阅[卸下电池](#)）。
3. 卸下模块护盖（请参阅[卸下模块护盖](#)）。
4. 卸下内存模块（请参阅[卸下内存模块](#)）。
5. 卸下硬盘驱动器（请参阅[卸下硬盘驱动器](#)）。
6. 卸下小型插卡（请参阅[卸下小型插卡](#)）。
7. 卸下中心控制护盖（请参阅[卸下中心控制护盖](#)）。
8. 卸下键盘（请参阅[卸下键盘](#)）。
9. 卸下蓝牙模块（请参阅[采用 Bluetooth® 无线技术的内部模块](#)）。
10. 卸下掌垫（请参阅[卸下掌垫](#)）。
11. 拧下将子板固定至计算机基座的三颗螺钉。
12. 将子板提高计算机基座。





1	螺钉 (3)	2	子板
---	--------	---	----

## 装回子板

1. 请遵循[在您开始之前](#)中的步骤。
2. 将子板上的螺孔与计算机基座上的螺孔对准。
3. 装回将子板固定至计算机基座的三颗螺钉。
4. 装回掌垫 (请参阅[装回掌垫](#))。
5. 装回蓝牙模块 (请参阅[采用 Bluetooth® 无线技术的内部模块](#))。
6. 装回键盘 (请参阅[装回键盘](#))。
7. 装回中心控制护盖 (请参阅[装回中心控制护盖](#))。
8. 装回小型插卡 (请参阅[装回小型插卡](#))。
9. 装回内存模块 (请参阅[装回内存模块](#))。
10. 装回模块护盖 (请参阅[装回模块护盖](#))。
11. 装回硬盘驱动器 (请参阅[装回硬盘驱动器](#))。
12. 装回电池 (请参阅[装回电池](#))。

△ 警告：在开启计算机之前，请拧上所有螺钉，确保没有遗漏任何螺钉在计算机内部。如果未执行此操作，则可能损坏计算机。

[返回目录页面](#)

[返回目录页面](#)

## 显示屏

Dell™ Inspiron™ 1546 服务手册

- [显示屏部件](#)
- [显示屏挡板](#)
- [显示屏面板](#)
- [显示屏面板电缆](#)
- [显示屏铰接部件](#)

**⚠ 严重警告：**拆装计算机内部组件之前，请阅读计算机附带的安全说明。有关其它最佳安全操作信息，请参阅 [www.dell.com/regulatory\\_compliance](http://www.dell.com/regulatory_compliance) 上的 **Regulatory Compliance**（管制标准）主页。

⚠ 警告：只允许认证的维修技术人员对您的计算机进行维修。由于未经 Dell™ 授权的维修所造成的损坏不包括在保修范围内。

⚠ 警告：为防止静电损害，请使用接地腕带或不时地触摸未上漆的金属表面（例如计算机上的连接器）以导去身上的静电。

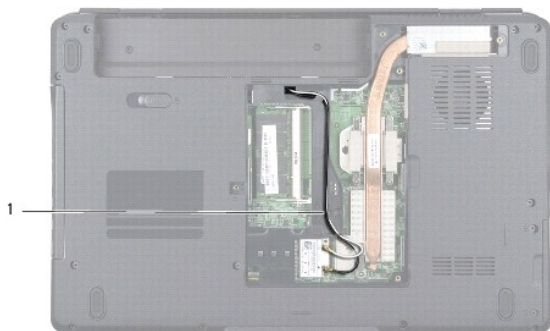
⚠ 警告：为有助于防止损坏系统板，请在拆装计算机内部组件之前卸下主电池（请参阅[卸下电池](#)）。

---

## 显示屏部件

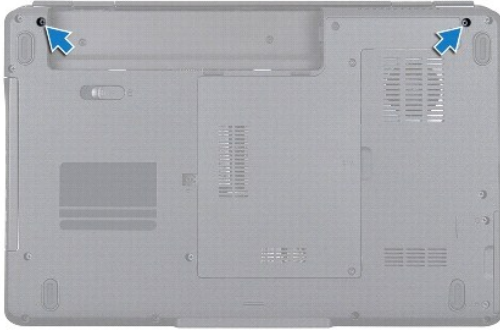
### 卸下显示屏部件

1. 请遵循[在您开始之前](#)中的步骤。
2. 卸下电池（请参阅[卸下电池](#)）。
3. 卸下模块护盖（请参阅[卸下模块护盖](#)）。
4. 卸下内存模块（请参阅[卸下内存模块](#)）。
5. 卸下硬盘驱动器（请参阅[卸下硬盘驱动器](#)）。
6. 卸下小型插卡（请参阅[卸下小型插卡](#)）。
7. 请记下小型插卡天线电缆的布线方式，然后从布线导向器中抽出电缆。



1	小型插卡电缆布线
---	----------

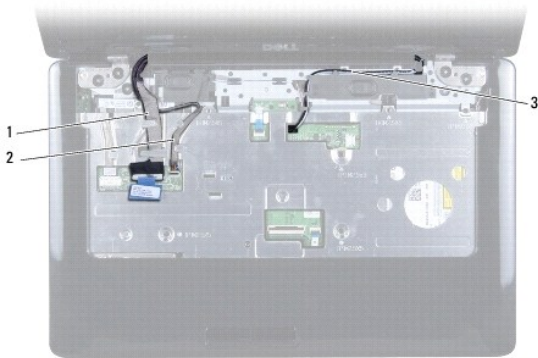
8. 从计算机底座卸下两个螺钉。



9. 卸下中心控制护盖（请参阅[卸下中心控制护盖](#)）。

10. 卸下键盘（请参阅[卸下键盘](#)）。

11. 请记住小型插卡天线电缆的布线方式，然后小心地将天线电缆从计算机上的电缆布线槽口拔下。将电缆拉离掌垫。

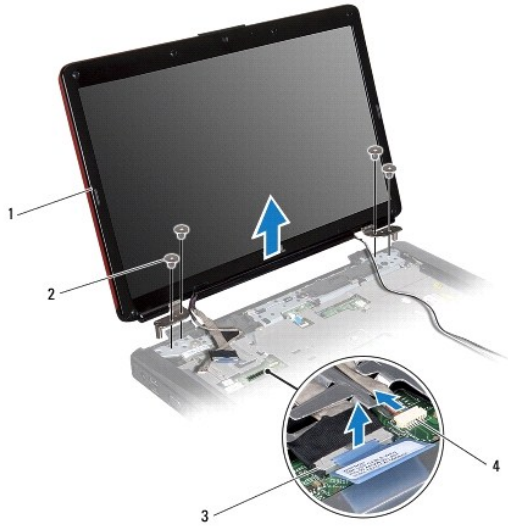


1	显示屏电缆布线	2	摄像头电缆布线
3	小型插卡电缆布线		

12. 断开显示屏电缆和摄像头电缆与相应的系统板连接器的连接，然后将其从布线导轨抽出。

13. 卸下将显示屏部件固定到计算机基座的四颗螺钉。

14. 从计算机基座中提起显示屏部件，并将其卸下。



1	显示屏部件	2	螺钉 (4)
3	显示屏电缆连接器	4	摄像头电缆连接器

### 装回显示屏部件

1. 请遵循[在您开始之前](#)中的步骤。
2. 将显示屏部件放入到位，然后装回将显示屏部件固定至计算机基座的四颗螺钉。
3. 将显示屏电缆和摄像头电缆穿过其布线导轨，然后将其连接至相应的系统板连接器。
4. 对小型插卡天线电缆进行布线，将电缆通过电缆布线槽口引导至计算机的底部。
5. 装回键盘（请参阅[装回键盘](#)）。
6. 装回中心控制护盖（请参阅[装回中心控制护盖](#)）。
7. 拧上计算机底部的两颗螺钉。
8. 将小型插卡天线电缆穿过计算机底部的布线导轨，然后装回小型插卡（请参阅[装回小型插卡](#)）。
9. 装回硬盘驱动器（请参阅[装回硬盘驱动器](#)）。
10. 装回内存模块（请参阅[装回内存模块](#)）。
11. 装回模块护盖（请参阅[装回模块护盖](#)）。
12. 装回电池（请参阅[装回电池](#)）。

△ 警告：在开启计算机之前，请拧上所有螺钉，确保没有遗漏任何螺钉在计算机内部。如果未执行此操作，则可能损坏计算机。

## 显示屏挡板

### 卸下显示屏挡板

△ 警告：显示屏挡板极易损坏。卸下该挡板时请小心，以免损坏挡板。

1. 请遵循[在您开始之前](#)中的步骤。
2. 卸下显示屏部件（请参阅[卸下显示屏部件](#)）。
3. 卸下用于盖住将显示屏挡板固定到显示屏部件的螺钉的六个橡皮垫。
4. 卸下五颗螺钉并拧松显示屏挡板上的固定螺钉。
5. 用指尖小心地撬起显示屏挡板的内边缘。
6. 卸下显示屏挡板。



1	橡皮垫 (6)	2	螺钉 (5)
3	固定螺钉	4	显示屏挡板

### 装回显示屏挡板

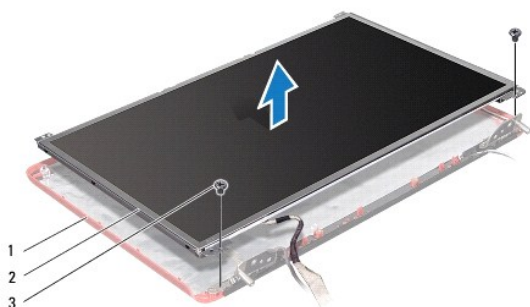
1. 请遵循[在您开始之前](#)中的步骤。
2. 将显示屏挡板在显示屏部件上方对正，然后将其轻轻卡入到位。
3. 装回五颗螺钉并拧紧显示屏挡板上的固定螺钉。
4. 装回六个橡皮垫以盖上用于将显示屏挡板固定到显示屏部件的螺钉。
5. 装回显示屏部件（请参阅[装回显示屏部件](#)）。

△ 警告：在开启计算机之前，请拧上所有螺钉，确保没有遗漏任何螺钉在计算机内部。如果未执行此操作，则可能损坏计算机。

## 显示屏面板

### 卸下显示屏面板

1. 请遵循[在您开始之前](#)中的步骤。
2. 卸下显示屏部件（请参阅[卸下显示屏部件](#)）。
3. 卸下显示屏挡板（请参阅[卸下显示屏挡板](#)）。
4. 拧下将显示屏面板固定至显示屏护盖的两颗螺钉。
5. 卸下显示屏面板。



1	显示屏护盖	2	显示屏面板
3	螺钉 (2)		

6. 拧下将显示屏面板支架固定至显示屏面板的六颗螺钉（一侧三颗）。



1	显示屏面板支架 (2)	2	螺钉 (6)
---	-------------	---	--------

7. 翻转显示屏面板，拔下显示屏面板电缆（请参阅[卸下显示屏面板电缆](#)）。

## 装回显示器面板

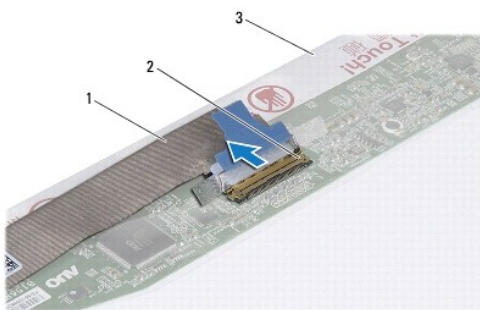
1. 请遵循[在您开始之前](#)中的步骤。
2. 装回显示屏面板后面的显示屏面板电缆（请参阅[装回显示屏面板电缆](#)）。
3. 装回将显示屏面板支架固定至显示屏面板的六颗螺钉。
4. 将显示屏面板上的螺孔与显示屏护盖上的孔对准。
5. 装回将显示屏面板固定至显示屏护盖的两颗螺钉。
6. 装回显示屏挡板（请参阅[装回显示屏挡板](#)）。
7. 装回显示屏部件（请参阅[装回显示屏部件](#)）。

△ 警告：在开启计算机之前，请拧上所有螺钉，确保没有遗漏任何螺钉在计算机内部。如果未执行此操作，则可能损坏计算机。

## 显示屏面板电缆

### 卸下显示屏面板电缆

1. 请遵循[在您开始之前](#)中的步骤。
2. 卸下显示屏部件（请参阅[卸下显示屏部件](#)）。
3. 卸下显示屏挡板（请参阅[卸下显示屏挡板](#)）。
4. 卸下显示屏面板（请参阅[卸下显示屏面板](#)）。
5. 将显示屏面板翻转过来，然后将其放置到一个干净的平面上。
6. 从显示屏板连接器拔下显示屏面板电缆。



1	显示屏面板电缆	2	显示屏板连接器
3	显示屏面板背面		

## 装回显示屏面板电缆

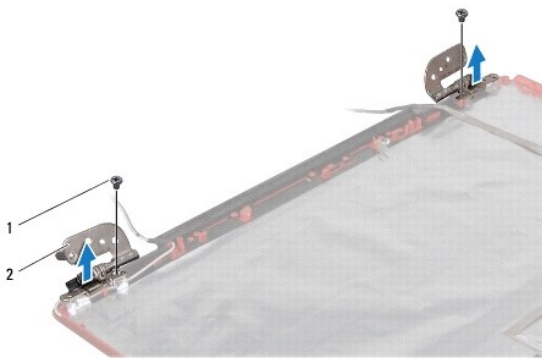
1. 请遵循[在您开始之前](#)中的步骤。
2. 将显示屏面板电缆连接至显示屏板连接器。
3. 装回显示屏面板（请参阅[装回显示器面板](#)）。
4. 装回显示屏挡板（请参阅[装回显示屏挡板](#)）。
5. 装回显示屏部件（请参阅[装回显示屏部件](#)）。

△ 警告：在开启计算机之前，请拧上所有螺钉，确保没有遗漏任何螺钉在计算机内部。如果未执行此操作，则可能损坏计算机。

## 显示屏铰接部件

### 卸下显示屏铰接部件

1. 请遵循[在您开始之前](#)中的步骤。
2. 卸下显示屏部件（请参阅[卸下显示屏部件](#)）。
3. 卸下显示屏挡板（请参阅[卸下显示屏挡板](#)）。
4. 卸下显示屏面板（请参阅[卸下显示屏面板](#)）。
5. 卸下将显示屏铰接部件固定至显示屏护盖的两颗螺钉（每个铰接部件一颗）。
6. 卸下两个铰接部件。



1	螺钉 (2)	2	铰接部件 (2)
---	--------	---	----------

### 装回显示屏铰接部件

1. 请遵循[在您开始之前](#)中的步骤。



2. 装回显示屏护盖的铰接部件。
3. 装回将显示屏铰接部件固定至显示屏护盖的两颗螺钉（每个铰接部件一颗）。
4. 装回显示屏面板（请参阅[装回显示器面板](#)）。
5. 装回显示屏挡板（请参阅[装回显示屏挡板](#)）。
6. 装回显示屏部件（请参阅[装回显示屏部件](#)）。

△ 警告：在开启计算机之前，请拧上所有螺钉，确保没有遗漏任何螺钉在计算机内部。如果未执行此操作，则可能损坏计算机。

---

[返回目录页面](#)

[返回目录页面](#)

## 硬盘驱动器

Dell™ Inspiron™ 1546 服务手册

- [卸下硬盘驱动器](#)
- [装回硬盘驱动器](#)

**⚠ 严重警告：** 拆装计算机内部组件之前，请阅读计算机附带的安全说明。有关其它最佳安全操作信息，请参阅 [www.dell.com/regulatory\\_compliance](http://www.dell.com/regulatory_compliance) 上的 **Regulatory Compliance**（管制标准）主页。

**⚠ 严重警告：** 如果从计算机上卸下硬盘驱动器时，驱动器还热，请勿触摸硬盘驱动器的金属外壳。

⚠ 警告：只允许认证的维修技术人员对您的计算机进行维修。由于进行未被 Dell 授权的维修所造成的损坏不在保修之内。

⚠ 警告：为防止数据丢失，请先关闭计算机（请参阅[关闭计算机电源](#)），然后再卸下硬盘驱动器。请勿在计算机处于开机或睡眠状态时卸下硬盘驱动器。

⚠ 警告：为防止静电损害，请使用接地腕带或不时地触摸未上漆的金属表面（例如计算机上的连接器）以导去身上的静电。

⚠ 警告：硬盘驱动器极易损坏。处理硬盘驱动器时，请小心操作。

⚠ 警告：为有助于防止损坏系统板，请在拆装计算机内部组件之前卸下主电池（请参阅[卸下电池](#)）。

⚠ 警告：断开电缆连接时，请握住电缆连接器或其推拉卡舌将其拔出，而不要硬拉电缆。某些电缆的连接器带有锁定卡舌；如果要断开此类电缆的连接，请先向内按压锁定卡舌，然后再断开电缆的连接。在拔出连接器的过程中，请保持两边对齐以避免弄弯任何连接器插针。另外，在连接电缆之前，请确保两个连接器均已正确定向并对齐。

📌 注：对于不是 Dell 提供的硬盘驱动器，Dell 不保证其兼容性，也不提供支持。

📌 注：如果安装非 Dell 提供的硬盘驱动器，则需要在新硬盘驱动器上安装操作系统、驱动程序和公用程序（请参阅《Dell 技术指南》）。

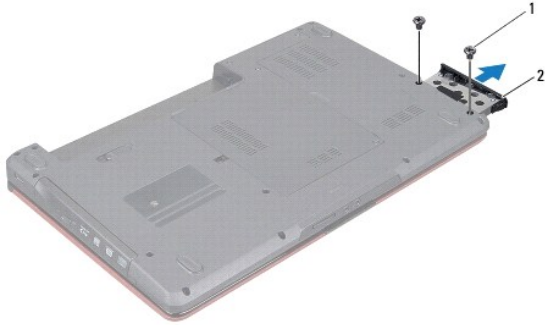
---

### 卸下硬盘驱动器

1. 请遵循[在您开始之前](#)中的步骤。
2. 卸下电池（请参阅[卸下电池](#)）。

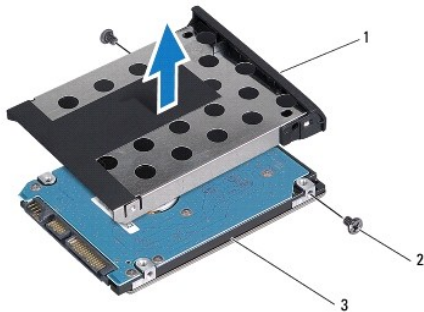
⚠ 警告：当硬盘驱动器没有安装在计算机中时，请将其存放在保护性防静电包装中（请参阅计算机附带的安全说明中的“防止静电损害”）。

3. 拧下将硬盘驱动器部件固定到计算机基座的两颗螺钉。
4. 将硬盘驱动器部件从硬盘驱动器凹槽中滑出。



1	螺钉 (2)	2	硬盘驱动器部件
---	--------	---	---------

5. 拧下将硬盘驱动器挡板固定至硬盘驱动器的两颗螺钉。
6. 将硬盘驱动器挡板提高硬盘驱动器。



1	硬盘驱动器挡板	2	螺钉 (2)
3	硬盘驱动器		

## 装回硬盘驱动器

1. 请遵循[在您开始之前](#)中的步骤。
2. 从包装中卸下新硬盘驱动器。  
保存好原始包装，以备将来存放或运送硬盘驱动器时使用。
3. 将硬盘驱动器挡板上的螺钉孔与硬盘驱动器上的孔对准。
4. 拧上将硬盘驱动器挡板固定至硬盘驱动器的两颗螺钉。
5. 将硬盘驱动器部件滑入硬盘连接器凹槽，直到其完全就位。
6. 拧上将硬盘驱动器部件固定至计算机基座的两颗螺钉。
7. 装回电池（请参阅[装回电池](#)）。

△ 警告：在开启计算机之前，请拧上所有螺钉，确保没有遗漏任何螺钉在计算机内部。如果未执行此操作，则可能损坏计算机。

8. 根据需要为您的计算机安装操作系统。请参阅《*安装指南*》中的“还原操作系统”。
9. 根据需要为您的计算机安装驱动程序和公用程序。有关详情，请参阅《*Dell 技术指南*》。

---

[返回目录页面](#)

[返回目录页面](#)

## 键盘

Dell™ Inspiron™ 1546 服务手册

- [卸下键盘](#)
- [装回键盘](#)

**⚠ 严重警告：** 拆装计算机内部组件之前，请阅读计算机附带的安全说明。有关其它最佳安全操作信息，请参阅 [www.dell.com/regulatory\\_compliance](http://www.dell.com/regulatory_compliance) 上的 **Regulatory Compliance**（管制标准）主页。

△ 警告：只允许认证的维修技术人员对您的计算机进行维修。由于未经 Dell™ 授权的维修所造成的损坏不包括在保修范围内。

△ 警告：为防止静电损害，请使用接地腕带或不时地触摸未上漆的金属表面（例如计算机上的连接器）以导去身上的静电。

△ 警告：为有助于防止损坏系统板，请在拆装计算机内部组件之前卸下主电池（请参阅[卸下电池](#)）。

---

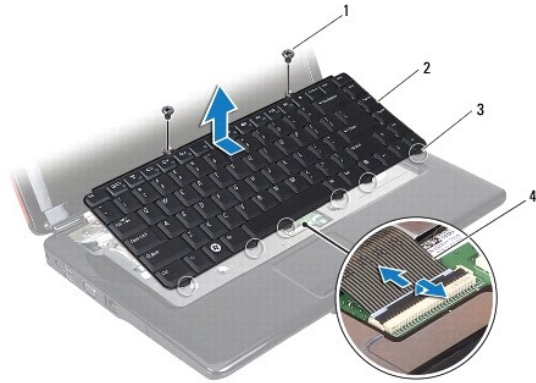
### 卸下键盘

1. 请遵循[在您开始之前](#)中的步骤。
2. 卸下电池（请参阅[卸下电池](#)）。
3. 卸下中心控制护盖（请参阅[卸下中心控制护盖](#)）。
4. 拧下将键盘固定至掌垫的两颗螺钉。

△ 警告：键盘的键帽容易损坏和脱落，装回它们也比较费时。卸下和处理键盘时，请小心操作。

△ 警告：卸下和处理键盘时请格外小心。否则，可能会刮伤显示屏面板。

5. 提起键盘，直至看到键盘电缆连接器。
6. 请勿硬拉键盘，握住键盘朝显示屏方向提拉。
7. 提起将键盘电缆固定到系统板连接器的连接器门锁，然后卸下电缆。
8. 将键盘提离掌垫。



1	螺钉 (2)	2	键盘
3	卡舌 (6)	4	键盘电缆

---

## 装回键盘

1. 请遵循[在您开始之前](#)中的步骤。
2. 将键盘电缆插入到系统板上的连接器中。向下按连接器门锁，以将键盘电缆固定至系统板连接器。
3. 将键盘上的六个卡舌与掌垫上的插槽对准。
4. 将键盘放于掌垫上。
5. 拧上将键盘固定至掌垫的两颗螺钉。
6. 装回中心控制护盖（请参阅[装回中心控制护盖](#)）。
7. 装回电池（请参阅[装回电池](#)）。

△ 警告：在开启计算机之前，请拧上所有螺钉，确保没有遗漏任何螺钉在计算机内部。如果未执行此操作，则可能损坏计算机。

---

[返回目录页面](#)

[返回目录页面](#)

## 电池闩锁部件

Dell™ Inspiron™ 1546 服务手册

- [卸下电池闩锁部件](#)
- [装回电池闩锁部件](#)

**⚠ 严重警告：** 拆装计算机内部组件之前，请阅读计算机附带的安全说明。有关其它最佳安全操作信息，请参阅 [www.dell.com/regulatory\\_compliance](http://www.dell.com/regulatory_compliance) 上的 **Regulatory Compliance**（管制标准）主页。

⚠ 警告：只允许认证的维修技术人员对您的计算机进行维修。由于未经 Dell™ 授权的维修所造成的损坏不包括在保修范围内。

⚠ 警告：为防止静电损害，请使用接地腕带或不时地触摸未上漆的金属表面（例如计算机上的连接器）以导去身上的静电。

⚠ 警告：为有助于防止损坏系统板，请在拆装计算机内部组件之前卸下主电池（请参阅[卸下电池](#)）。

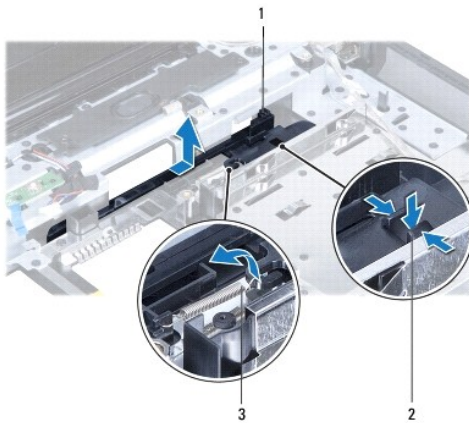
---

### 卸下电池闩锁部件

1. 请遵循[在您开始之前](#)中的步骤。
2. 卸下系统板（请参阅[卸下系统板](#)）。

⚠ 警告：卸下电池释放闩锁之前，请注意闩锁的方向，以便在装回按钮时确保能正确地安装。

3. 按下并推动电池释放闩锁上的塑料夹，将其从电池闩锁部件上松开。
4. 使用小型螺丝刀将电池闩锁部件上的闩锁弹簧卸下。
5. 将电池闩锁部件滑向侧面，将其从计算机基座上卸下。



1	电池闩锁部件	2	塑料夹
3	闩锁弹簧		

## 装回电池闩锁部件

△ 警告：请确保电池闩锁部件的方向正确。安装部件时，按钮的凹槽应朝上。

1. 请遵循[在您开始之前](#)中的步骤。
2. 将电池闩锁部件滑入到位。
3. 使用小型螺丝刀将闩锁弹簧挂到计算机基座的挂钩上。
4. 将电池释放闩锁上的塑料夹推入电池闩锁部件上的孔内，以固定电池释放闩锁。
5. 装回系统板（请参阅[装回系统板](#)）。

△ 警告：在开启计算机之前，请拧上所有螺钉，确保没有遗漏任何螺钉在计算机内部。如果未执行此操作，则可能损坏计算机。

---

[返回目录页面](#)



[返回目录页面](#)

## 内存模块

Dell™ Inspiron™ 1546 服务手册

- [卸下内存模块](#)
- [装回内存模块](#)

**⚠ 严重警告：** 拆装计算机内部组件之前，请阅读计算机附带的安全说明。有关其它最佳安全操作信息，请参阅 [www.dell.com/regulatory\\_compliance](http://www.dell.com/regulatory_compliance) 上的 **Regulatory Compliance**（管制标准）主页。

⚠ 警告：只允许认证的维修技术人员对您的计算机进行维修。由于未经 Dell™ 授权的维修所造成的损坏不包括在保修范围内。

⚠ 警告：为防止静电损害，请使用接地腕带或不时地触摸未上漆的金属表面（例如计算机上的连接器）以导去身上的静电。

⚠ 警告：为有助于防止损坏系统板，请在拆装计算机内部组件之前卸下主电池（请参阅[卸下电池](#)）。

通过在系统板上安装内存模块可以增加计算机的内存。有关您计算机支持的内存类型的信息，请参阅您安装指南中的“基本规格”或 [support.dell.com/manuals](http://support.dell.com/manuals) 上的全面规格。

📌 注：从 Dell 购买的内存模块在计算机保修范围内。

您的计算机具有两个用户可抽换的 SODIMM 插槽，可以从计算机底部进行抽换。

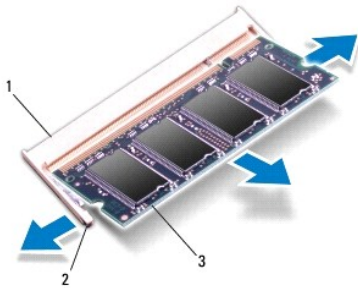
---

### 卸下内存模块

1. 请遵循[在您开始之前](#)中的步骤。
2. 卸下电池（请参阅[卸下电池](#)）。
3. 卸下模块护盖（请参阅[卸下模块护盖](#)）。

⚠ 警告：为防止损坏内存模块连接器，请勿使用工具拨开内存模块固定夹。

4. 用指尖小心地将内存模块连接器两端的固定夹分开，直至模块弹起。
5. 从内存模块连接器中卸下内存模块。



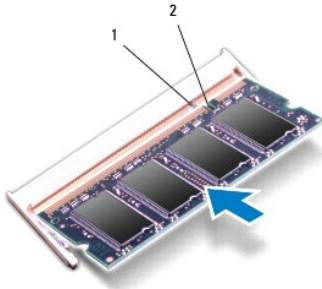
1	内存模块连接器	2	固定夹 (2)
---	---------	---	---------

## 装回内存模块

△ 警告：如果您要在两个连接器中安装内存模块，在上部连接器安装模块之前先在下部连接器中安装内存模块。

1. 请遵循[在您开始之前](#)中的步骤。
2. 将内存模块上的槽口与内存模块连接器上的卡舌对齐。
3. 以 45 度角将内存模块稳固地滑入插槽，并向下按压内存模块，直至其卡入到位。如果未听到咔嚓声，请卸下内存模块，然后重新安装。

🔍 注：如果内存模块安装不正确，计算机可能无法引导。



1	卡舌	2	槽口
---	----	---	----

4. 装回模块护盖（请参阅[装回模块护盖](#)）。


△ 警告：在开启计算机之前，请拧上所有螺钉，确保没有遗漏任何螺钉在计算机内部。如果未执行此操作，则可能损坏计算机。

5. 装回电池（请参阅[装回电池](#)），或将交流适配器连接至计算机和电源插座。
6. 开启计算机。


计算机引导时，会检测内存模块并自动更新系统配置信息。

要确定计算机中安装的内存的容量，请：

Windows Vista®:

单击开始  → 帮助和支持 → Dell 系统信息。

Windows 7:

单击开始  → 控制面板 → 系统和安全 → 系统。

[返回目录页面](#)

[返回目录页面](#)

## 无线小型插卡

Dell™ Inspiron™ 1546 服务手册

- [卸下小型插卡](#)
- [装回小型插卡](#)

**⚠ 严重警告：** 拆装计算机内部组件之前，请阅读计算机附带的安全说明。有关其它最佳安全操作信息，请参阅 [www.dell.com/regulatory\\_compliance](http://www.dell.com/regulatory_compliance) 上的 **Regulatory Compliance**（管制标准）主页。

⚠ 警告：只允许认证的维修技术人员对您的计算机进行维修。由于未经 Dell™ 授权的维修所造成的损坏不包括在保修范围内。

⚠ 警告：为防止静电损害，请使用接地腕带或不时地触摸未上漆的金属表面（例如计算机上的连接器）以导去身上的静电。

⚠ 警告：为有助于防止损坏系统板，请在拆装计算机内部组件之前卸下主电池（请参阅[卸下电池](#)）。

📌 注：对于非 Dell 提供的小型插卡，Dell 不保证其兼容性，也不提供支持。

如果您随计算机一起订购了无线小型插卡，则计算机中已安装此卡。

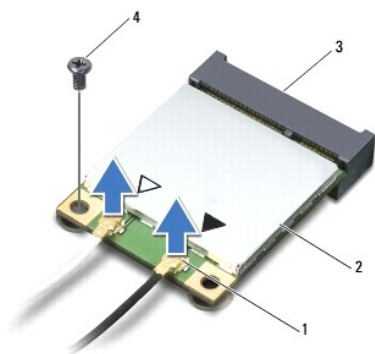
您的计算机支持一个用于无线局域网（WLAN）的半尺寸小型插卡插槽。

📌 注：小型插卡插槽中是否安装了小型插卡，取决于计算机出售时的配置。

---

### 卸下小型插卡

1. 请遵循[在您开始之前](#)中的步骤。
2. 卸下电池（请参阅[卸下电池](#)）。
3. 卸下模块护盖（请参阅[卸下模块护盖](#)）。
4. 断开天线电缆与小型插卡的连接。

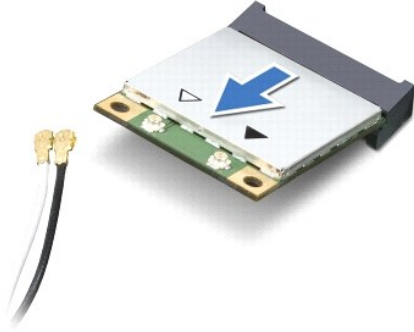


1	天线电缆连接器 (2)	2	小型插卡
3	系统板连接器	4	螺钉

5. 卸下将小型插卡固定到系统板的螺钉。

6. 将小型插卡从系统板连接器中提出。

△ 警告：当小型插卡没有安装在计算机中时，请将其存放在保护性防静电包装中（请参阅计算机附带的安全说明中的“防止静电损害”）。



## 装回小型插卡

1. 请遵循[在您开始之前](#)中的步骤。

2. 将新的小型插卡从包装中卸下。

△ 警告：将插卡滑入到位时用力要稳固而均匀。如果用力过大，可能会损坏连接器。

△ 警告：连接器采用锁定式设计，以确保正确插接。如果遇到阻力，请检查移动宽带卡和系统板上的连接器，并重新对准插卡。

△ 警告：为避免损坏小型插卡，切勿将电缆放在小型插卡的下面。

3. 将小型插卡以 45 度方向插入相应的系统板连接器中。

4. 将小型插卡的另一端向下按到系统板的插槽中，然后拧上小型插卡固定至系统板连接器的螺钉。

5. 将相应的天线电缆连接到小型插卡。下表提供了您计算机支持的小型插卡的天线电缆颜色方案。

小型插卡上的连接器	天线电缆颜色方案
WLAN (2 条天线电缆)	
主 WLAN (白色三角形)	白色
辅助 WLAN (黑色三角形)	黑色

6. 将未使用的天线电缆固定在聚脂薄膜防护套中。

7. 装回模块护盖（请参阅[装回模块护盖](#)）。

8. 装回电池（请参阅[装回电池](#)）。

△ 警告：在开启计算机之前，请拧上所有螺钉，确保没有遗漏任何螺钉在计算机内部。如果未执行此操作，则可能损坏计算机。

9. 根据需要为您的计算机安装驱动程序和公用程序。有关详情，请参阅《Dell 技术指南》。

■ 注：如果安装非 Dell 提供的通信卡，则必须安装相应的驱动程序和公用程序。有关通用驱动程序的详细信息，请参阅《Dell 技术指

南》。

---

[返回目录页面](#)

[返回目录页面](#)

## 光盘驱动器

Dell™ Inspiron™ 1546 服务手册

- [卸下光盘驱动器](#)
- [装回光盘驱动器](#)

**⚠ 严重警告：** 拆装计算机内部组件之前，请阅读计算机附带的安全说明。有关其它最佳安全操作信息，请参阅 [www.dell.com/regulatory\\_compliance](http://www.dell.com/regulatory_compliance) 上的 **Regulatory Compliance**（管制标准）主页。

⚠ 警告：只允许认证的维修技术人员对您的计算机进行维修。由于未经 Dell™ 授权的维修所造成的损坏不包括在保修范围内。

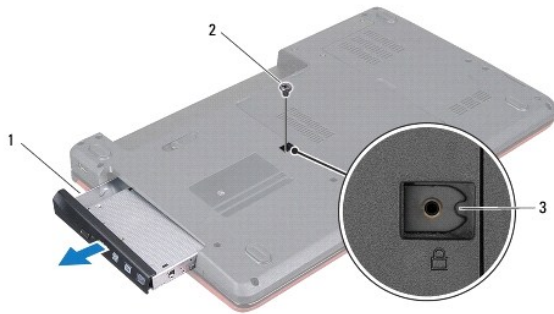
⚠ 警告：为防止静电损害，请使用接地腕带或不时地触摸未上漆的金属表面（例如计算机上的连接器）以导去身上的静电。

⚠ 警告：为有助于防止损坏系统板，请在拆装计算机内部组件之前卸下主电池（请参阅[卸下电池](#)）。

---

### 卸下光盘驱动器

1. 请遵循[在您开始之前](#)中的步骤。
2. 卸下电池（请参阅[卸下电池](#)）。
3. 拧下将光盘驱动器固定至计算机基座的螺钉。
4. 使用塑料划片推动槽口，以便从光盘驱动器托架中卸下光盘驱动器。
5. 将光盘驱动器滑出光盘驱动器托架。



1	光盘驱动器	2	螺钉
3	槽口		

---

### 装回光盘驱动器

1. 请遵循[在您开始之前](#)中的步骤。
2. 将光盘驱动器滑入光盘驱动器托架，直至其完全安插到位。

3. 装回将光盘驱动器固定到计算机底座的螺钉。

4. 装回电池（请参阅[装回电池](#)）。

△ 警告：在开启计算机之前，请拧上所有螺钉，确保没有遗漏任何螺钉在计算机内部。如果未执行此操作，则可能损坏计算机。

---

[返回目录页面](#)

[返回目录页面](#)

## 掌垫

Dell™ Inspiron™ 1546 服务手册

- [卸下掌垫](#)
- [装回掌垫](#)

**⚠ 严重警告：** 拆装计算机内部组件之前，请阅读计算机附带的安全说明。有关其它最佳安全操作信息，请参阅 [www.dell.com/regulatory\\_compliance](http://www.dell.com/regulatory_compliance) 上的 **Regulatory Compliance**（管制标准）主页。

⚠ 警告：只允许认证的维修技术人员对您的计算机进行维修。由于未经 Dell™ 授权的维修所造成的损坏不包括在保修范围内。

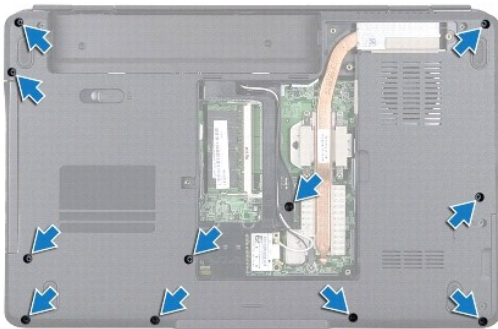
⚠ 警告：为防止静电损害，请使用接地腕带或不时地触摸未上漆的金属表面（例如计算机上的连接器）以导去身上的静电。

⚠ 警告：为有助于防止损坏系统板，请在拆装计算机内部组件之前卸下主电池（请参阅[卸下电池](#)）。

---

### 卸下掌垫

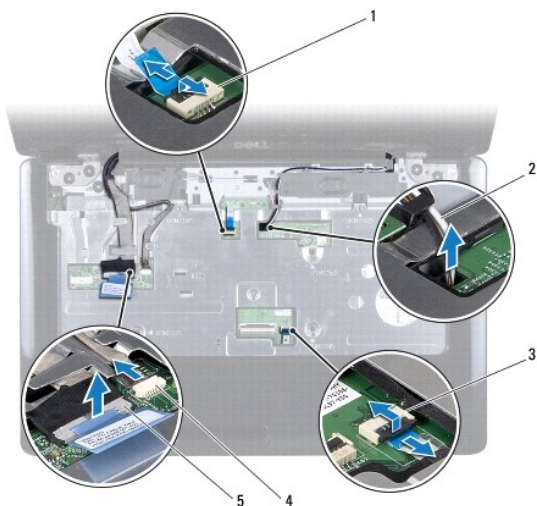
1. 请遵循[在您开始之前](#)中的步骤。
2. 卸下电池（请参阅[卸下电池](#)）。
3. 卸下模块护盖（请参阅[卸下模块护盖](#)）。
4. 卸下内存模块（请参阅[卸下内存模块](#)）。
5. 卸下硬盘驱动器（请参阅[卸下硬盘驱动器](#)）。
6. 从计算机底座卸下 11 个螺钉。



7. 卸下小型插卡（请参阅[卸下小型插卡](#)）。
8. 请记住小型插卡天线电缆的布线方式，然后从布线导向器中抽出电缆。
9. 卸下中心控制护盖（请参阅[卸下中心控制护盖](#)）。
10. 卸下键盘（请参阅[卸下键盘](#)）。

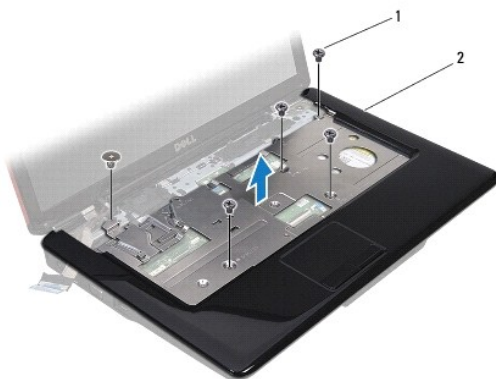


11. 卸下蓝牙模块（请参阅[采用 Bluetooth® 无线技术的内部模块](#)）。
12. 断开显示屏电缆、摄像头电缆、电源按钮板电缆和触摸板电缆与相应的系统板连接器的连接。
13. 请记住小型插卡天线电缆的布线方式，然后小心地将天线电缆从计算机上的槽口拔下。将电缆拉离掌垫。



1	电源按钮板电缆连接器	2	小型插卡电缆布线
3	触摸板电缆连接器	4	摄像头电缆连接器
5	显示屏电缆连接器		

14. 卸下用于将掌垫固定到系统板的五颗螺钉。



1	螺钉 (5)	2	掌垫
---	--------	---	----

△ 警告：小心地将掌垫与计算机底座分离，以避免损坏掌垫。

15. 从掌垫的右或左侧开始，使用手指将掌垫与计算机基座隔开。

16. 将掌垫提离计算机基座。

---

## 装回掌垫

1. 请遵循[在您开始之前](#)中的步骤。
2. 在计算机基座上对正掌垫，然后轻轻地将掌垫卡入到位。
3. 装回掌垫上的五颗螺钉。
4. 将显示屏电缆、摄像头电缆、电源按钮板电缆和触摸板电缆连接至相应的系统板连接器。
5. 对小型插卡天线电缆进行布线，将电缆通过电缆布线槽口引导至计算机的底部。
6. 装回蓝牙模块（请参阅[采用 Bluetooth® 无线技术的内部模块](#)）。
7. 装回键盘（请参阅[装回键盘](#)）。
8. 装回中心控制护盖（请参阅[装回中心控制护盖](#)）。
9. 装回计算机底部的十一颗螺钉。
10. 将小型插卡天线电缆穿过计算机底部的布线导轨，然后装回小型插卡（请参阅[装回小型插卡](#)）。
11. 装回内存模块（请参阅[装回内存模块](#)）。
12. 装回模块护盖（请参阅[装回模块护盖](#)）。
13. 装回硬盘驱动器（请参阅[装回硬盘驱动器](#)）。
14. 装回电池（请参阅[装回电池](#)）。

△ 警告：在开启计算机之前，请拧上所有螺钉，确保没有遗漏任何螺钉在计算机内部。如果未执行此操作，则可能损坏计算机。

---

[返回目录页面](#)

[返回目录页面](#)

## 电源按钮板

Dell™ Inspiron™ 1546 服务手册

- [卸下电源按钮板](#)
- [装回电源按钮板](#)

**⚠ 严重警告：** 拆装计算机内部组件之前，请阅读计算机附带的安全说明。有关其它最佳安全操作信息，请参阅 [www.dell.com/regulatory\\_compliance](http://www.dell.com/regulatory_compliance) 上的 **Regulatory Compliance**（管制标准）主页。

⚠ 警告：只允许认证的维修技术人员对您的计算机进行维修。由于未经 Dell™ 授权的维修所造成的损坏不包括在保修范围内。

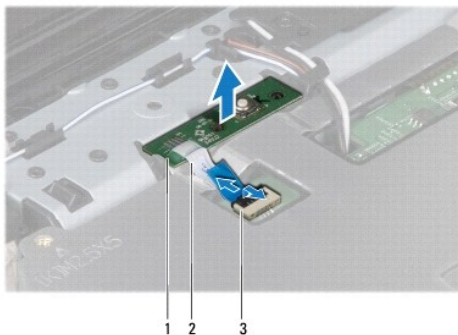
⚠ 警告：为防止静电损害，请使用接地腕带或不时地触摸未上漆的金属表面（例如计算机上的连接器）以导去身上的静电。

⚠ 警告：为有助于防止损坏系统板，请在拆装计算机内部组件之前卸下主电池（请参阅[卸下电池](#)）。

### 卸下电源按钮板

1. 请遵循[在您开始之前](#)中的步骤。
2. 卸下电池（请参阅[卸下电池](#)）。
3. 卸下模块护盖（请参阅[卸下模块护盖](#)）。
4. 卸下内存模块（请参阅[卸下内存模块](#)）。
5. 卸下硬盘驱动器（请参阅[卸下硬盘驱动器](#)）。
6. 卸下中心控制护盖（请参阅[卸下中心控制护盖](#)）。
7. 卸下键盘（请参阅[卸下键盘](#)）。
8. 提起连接器门锁以从系统板连接器松开电源按钮板电缆。

⚠ 警告：电源按钮板粘在掌垫上。在卸下电源按钮板时，请勿拉扯电源按钮板电缆。



1	电源按钮板	2	电源按钮板电缆
---	-------	---	---------

9. 使用划片撬开电源按钮板，以便将其从掌垫上松开。
10. 将电源按钮板脱离掌垫。

---

## 装回电源按钮板

1. 请遵循[在您开始之前](#)中的步骤。
2. 将电源按钮板上的孔与掌垫上的突出部位对准，并将其卡入到位。
3. 将电源按钮板电缆滑入系统板连接器，然后按压连接器门锁以将电缆固定到连接器。
4. 装回键盘（请参阅[装回键盘](#)）。
5. 装回中心控制护盖（请参阅[装回中心控制护盖](#)）。
6. 装回硬盘驱动器（请参阅[装回硬盘驱动器](#)）。
7. 装回内存模块（请参阅[装回内存模块](#)）。
8. 装回模块护盖（请参阅[装回模块护盖](#)）。
9. 装回电池（请参阅[装回电池](#)）。

△ 警告：在开启计算机之前，请拧上所有螺钉，确保没有遗漏任何螺钉在计算机内部。如果未执行此操作，则可能损坏计算机。

---

[返回目录页面](#)

[返回目录页面](#)

## 电池

Dell™ Inspiron™ 1546 服务手册

- [卸下电池](#)
- [装回电池](#)

**⚠ 严重警告：** 拆装计算机内部组件之前，请阅读计算机附带的安全说明。有关其它最佳安全操作信息，请参阅 [www.dell.com/regulatory\\_compliance](http://www.dell.com/regulatory_compliance) 上的 **Regulatory Compliance**（管制标准）主页。

△ 警告：只允许认证的维修技术人员对您的计算机进行维修。由于未经 Dell™ 授权的维修所造成的损坏不包括在保修范围内。

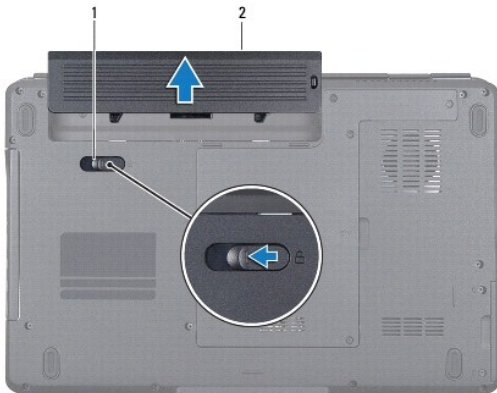
△ 警告：为防止静电损害，请使用接地腕带或不时地触摸未上漆的金属表面（例如计算机上的连接器）以导去身上的静电。

△ 警告：为避免损坏计算机，请仅使用专为此特定 Dell 计算机而设计的电池。请勿使用专用于其它 Dell 计算机的电池。

---

### 卸下电池

1. 请遵循[在您开始之前](#)中的步骤。
2. 将计算机翻转过来。
3. 将电池释放门锁滑至解除锁定位置直至卡入到位。
4. 将电池滑出电池槽。



1	电池释放门锁	2	电池
---	--------	---	----

---

### 装回电池

1. 请遵循[在您开始之前](#)中的步骤。
  2. 将电池滑入电池槽，直至其卡入到位。
-

[返回目录页面](#)

[返回目录页面](#)

## 扬声器

Dell™ Inspiron™ 1546 服务手册

- [卸下扬声器](#)
- [装回扬声器](#)

**⚠ 严重警告：** 拆装计算机内部组件之前，请阅读计算机附带的安全说明。有关其它最佳安全操作信息，请参阅 [www.dell.com/regulatory\\_compliance](http://www.dell.com/regulatory_compliance) 上的 **Regulatory Compliance**（管制标准）主页。

⚠ 警告：只允许认证的维修技术人员对您的计算机进行维修。由于未经 Dell™ 授权的维修所造成的损坏不包括在保修范围内。

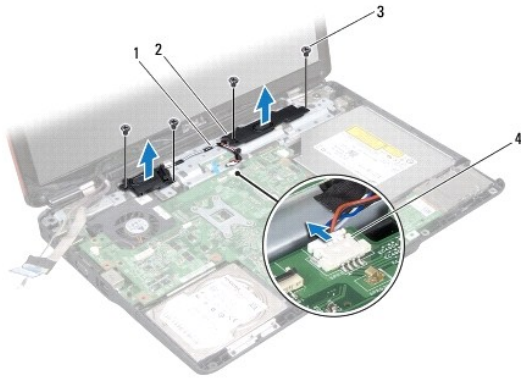
⚠ 警告：为防止静电损害，请使用接地腕带或不时地触摸未上漆的金属表面（例如计算机上的连接器）以导去身上的静电。

⚠ 警告：为有助于防止损坏系统板，请在拆装计算机内部组件之前卸下主电池（请参阅[卸下电池](#)）。

---

### 卸下扬声器

1. 按照[在您开始之前](#)中的步骤进行操作。
2. 卸下电池（请参阅[卸下电池](#)）。
3. 卸下模块护盖（请参阅[卸下模块护盖](#)）。
4. 卸下内存模块（请参阅[卸下内存模块](#)）。
5. 卸下硬盘驱动器（请参阅[卸下硬盘驱动器](#)）。
6. 卸下小型插卡（请参阅[卸下小型插卡](#)）。
7. 卸下中心控制护盖（请参阅[卸下中心控制护盖](#)）。
8. 卸下键盘（请参阅[卸下键盘](#)）。
9. 卸下蓝牙卡（请参阅[卸下蓝牙卡](#)）。
10. 从系统板连接器断开蓝牙板电缆的连接（请参阅 [卸下蓝牙板](#)）。
11. 卸下掌垫（请参阅[卸下掌垫](#)）。
12. 拧下将扬声器固定至计算机基座的四颗螺钉（每个扬声器上两颗）。
13. 从系统板连接器上断开扬声器电缆的连接。
14. 从布线导轨中卸下扬声器电缆。
15. 将扬声器提离计算机基座。



1	扬声器电缆布线导轨	2	扬声器 (2)
3	螺钉 (4)	4	扬声器电缆连接器

## 装回扬声器

1. 请遵循[在您开始之前](#)中的步骤。
2. 将扬声器放到计算机基座上。
3. 装回将扬声器固定至计算机基座的四颗螺钉（每个扬声器上两颗）。
4. 将扬声器电缆穿过布线导轨。
5. 将扬声器电缆连接至系统板连接器。
6. 装回掌垫（请参阅[装回掌垫](#)）。
7. 将蓝牙板电缆连接到系统板连接器（请参阅[装回蓝牙板](#)）。
8. 装回蓝牙卡（请参阅[装回蓝牙卡](#)）。
9. 装回键盘（请参阅[装回键盘](#)）。
10. 装回中心控制护盖（请参阅[装回中心控制护盖](#)）。
11. 装回小型插卡（请参阅[装回小型插卡](#)）。
12. 装回内存模块（请参阅[装回内存模块](#)）。
13. 装回模块护盖（请参阅[装回模块护盖](#)）。
14. 装回硬盘驱动器（请参阅[装回硬盘驱动器](#)）。
15. 装回电池（请参阅[装回电池](#)）。

△ 警告：在开启计算机之前，请拧上所有螺钉，确保没有遗漏任何螺钉在计算机内部。如果未执行此操作，则可能损坏计算机。



[返回目录页面](#)

[返回目录页面](#)

## 系统板

Dell™ Inspiron™ 1546 服务手册

- [卸下系统板](#)
- [装回系统板](#)
- [在 BIOS 中输入服务标签](#)

**⚠ 严重警告：** 拆装计算机内部组件之前，请阅读计算机附带的安全说明。有关其它最佳安全操作信息，请参阅 [www.dell.com/regulatory\\_compliance](http://www.dell.com/regulatory_compliance) 上的 **Regulatory Compliance**（管制标准）主页。

⚠ 警告：只允许认证的维修技术人员对您的计算机进行维修。由于未经 Dell™ 授权的维修所造成的损坏不包括在保修范围内。

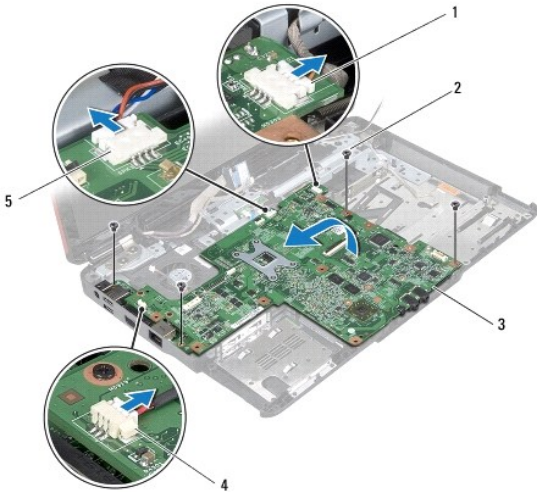
⚠ 警告：为防止静电损害，请使用接地腕带或不时地触摸未上漆的金属表面（例如计算机上的连接器）以导去身上的静电。

⚠ 警告：为有助于防止损坏系统板，请在拆装计算机内部组件之前卸下主电池（请参阅[卸下电池](#)）。

---

### 卸下系统板

1. 按照[在您开始之前](#)中的步骤进行操作。
2. 卸下电池（请参阅[卸下电池](#)）。
3. 卸下模块护盖（请参阅[卸下模块护盖](#)）。
4. 卸下内存模块（请参阅[卸下内存模块](#)）。
5. 卸下硬盘驱动器（请参阅[卸下硬盘驱动器](#)）。
6. 卸下光盘驱动器（请参阅[卸下光盘驱动器](#)）。
7. 卸下小型插卡（请参阅[卸下小型插卡](#)）。
8. 卸下中心控制护盖（请参阅[卸下中心控制护盖](#)）。
9. 卸下键盘（请参阅[卸下键盘](#)）。
10. 卸下蓝牙模块（请参阅[采用 Bluetooth® 无线技术的内部模块](#)）。
11. 卸下掌垫（请参阅[卸下掌垫](#)）。
12. 卸下子板（请参阅[卸下子板](#)）。
13. 卸下音频连接器护盖（请参阅[卸下音频连接器护盖](#)）。
14. 拧下将系统板固定到计算机基座的四颗螺钉。
15. 断开散热风扇电缆、扬声器电缆和 USB 模块电缆与相应的系统板连接器的连接。



1	USB 模块电缆连接器	2	螺钉 (4)
3	系统板	4	散热风扇电缆连接器
5	扬声器电缆连接器		

16. 将系统板从计算机基座中提出。
17. 翻转系统板。
18. 卸下币形电池（请参阅[卸下币形电池](#)）。

## 装回系统板

1. 请遵循[在您开始之前](#)中的步骤。
2. 装回币形电池（请参阅[装回币形电池](#)）。
3. 翻转系统板。
4. 将系统板上的螺孔与计算机基座上的螺孔对准。
5. 拧上将系统板固定到计算机基座的四颗螺钉。
6. 装回音频连接器护盖（请参阅[装回音频连接器护盖](#)）。
7. 将散热风扇电缆、扬声器电缆和 USB 模块电缆连接至相应的系统板连接器上。
8. 装回子板（请参阅[装回子板](#)）。
9. 装回掌垫（请参阅[装回掌垫](#)）。
10. 装回蓝牙模块（请参阅[采用 Bluetooth® 无线技术的内部模块](#)）。
11. 装回键盘（请参阅[装回键盘](#)）。

12. 装回中心控制护盖（请参阅[装回中心控制护盖](#)）。
13. 装回小型插卡（请参阅[装回小型插卡](#)）。
14. 装回内存模块（请参阅[装回内存模块](#)）。
15. 装回模块护盖（请参阅[装回模块护盖](#)）。
16. 装回光盘驱动器（请参阅[装回光盘驱动器](#)）。
17. 装回硬盘驱动器（请参阅[装回硬盘驱动器](#)）。
18. 装回电池（请参阅[装回电池](#)）。

△ 警告：在开启计算机之前，请拧上所有螺钉，确保没有遗漏任何螺钉在计算机内部。如果未执行此操作，则可能损坏计算机。

19. 开启计算机。

🔧 注：装回系统板后，请将计算机的服务标签输入到替换系统板的 BIOS 中。

20. 输入服务标签（请参阅[在 BIOS 中输入服务标签](#)）。

---

## 在 BIOS 中输入服务标签

1. 确保交流适配器已插好，并且主电池已正确安装。
2. 开启计算机。
3. 在 POST 期间按 <F2> 键进入系统设置程序。
4. 导航至安全性选项卡，然后在 **Set Service Tag**（**设置服务标签**）字段中输入服务标签。

---

[返回目录页面](#)

[返回目录页面](#)

## 散热风扇

Dell™ Inspiron™ 1546 服务手册

- [卸下散热风扇](#)
- [装回散热风扇](#)

**⚠ 严重警告：** 拆装计算机内部组件之前，请阅读计算机附带的安全说明。有关其它最佳安全操作信息，请参阅 [www.dell.com/regulatory\\_compliance](http://www.dell.com/regulatory_compliance) 上的 **Regulatory Compliance**（管制标准）主页。

⚠ 警告：只允许认证的维修技术人员对您的计算机进行维修。由于未经 Dell™ 授权的维修所造成的损坏不包括在保修范围内。

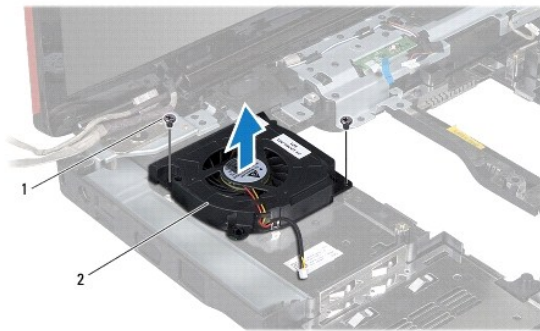
⚠ 警告：为防止静电损害，请使用接地腕带或不时地触摸未上漆的金属表面（例如计算机上的连接器）以导去身上的静电。

⚠ 警告：为有助于防止损坏系统板，请在拆装计算机内部组件之前卸下主电池（请参阅[卸下电池](#)）。

---

### 卸下散热风扇

1. 请遵循[在您开始之前](#)中的步骤。
2. 卸下系统板（请参阅[卸下系统板](#)）。
3. 卸下将散热风扇固定到计算机基座的 2 个螺钉。
4. 将散热风扇提高计算机基座。



1	螺钉 (2)	2	散热风扇
---	--------	---	------

---

### 装回散热风扇

1. 请遵循[在您开始之前](#)中的步骤。
2. 装回将散热风扇固定到计算机基座的 2 个螺钉。
3. 装回系统板（请参阅[装回系统板](#)）。


△ 警告：在开启计算机之前，请拧上所有螺钉，确保没有遗漏任何螺钉在计算机内部。如果未执行此操作，则可能损坏计算机。


---

[返回目录页面](#)

[返回目录页面](#)

Dell™ Inspiron™ 1546 服务手册

 注：注表示可以帮助您更好地使用计算机的重要信息。

 警告：“警告”表示可能会损坏硬件或导致数据丢失，并告诉您如何避免此类问题。

 严重警告：“严重警告”表示可能会造成财产损失、人身伤害甚至死亡。

本说明文件中的信息如有更改，恕不另行通知。

2009 Dell Inc. 版权所有，翻印必究。

未经 Dell Inc. 书面许可，严禁以任何形式复制这些材料。

在此文本中使用的商标：Dell、DELL 徽标和 Inspiron 是 Dell Inc. 的商标；Bluetooth 是 Bluetooth SIG, Inc. 拥有的注册商标并许可 Dell 使用；Microsoft、Windows、Windows Vista 和 Windows Vista 开始按钮徽标是 Microsoft Corporation 在美国和/或其它国家和地区的商标或注册商标。

本说明文件中提及的其它商标和商品名称是指拥有相应标记和名称的公司或其制造的产品。Dell Inc. 对不属于自己的商标和商品名称不拥有任何所有权。

2009 年 11 月 修订版 A01

---

[返回目录页面](#)